

## Des questions?

Accédez en tout temps à votre Espace client. Il comporte de nombreux renseignements sur vos protections et vos demandes de prestations.

Service à la clientèle de Beneva

1 800 463-4856

Pour les heures d'ouverture, consultez le [beneva.ca](https://www.beneva.ca)

625, rue Jacques-Parizeau  
Case postale 1500  
Québec (Québec) G1K 8X9

[beneva.ca](https://www.beneva.ca)

## Comité paritaire intersectoriel FTQ

Ce document est un résumé des protections offertes par vos régimes d'assurance collective. Il a été conçu pour faciliter vos choix lors de l'adhésion et comporte les éléments les plus fréquemment consultés par les participants.

Pour une description complète, veuillez consulter la police administrative qui est disponible dans votre **Espace client**.

Tous les maximums présentés s'appliquent pour chaque personne assurée. Certaines restrictions, limitations et exclusions peuvent s'appliquer.

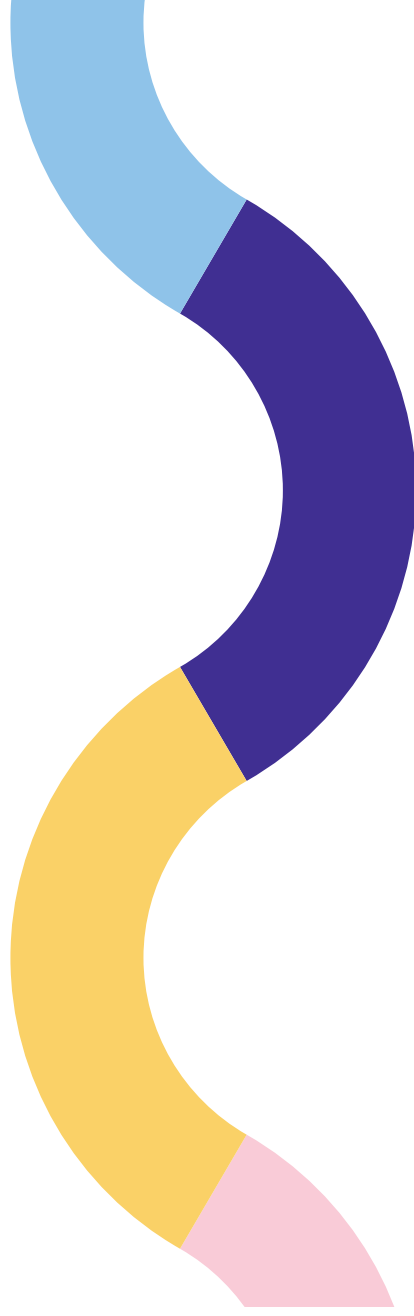
## Régime d'assurance collective

Zoom sur vos protections au 1<sup>er</sup> janvier 2026

Contrat 006000  
Secteur scolaire

### Quelques avantages

- Assurance voyage **5 millions \$** viager
- Assurance annulation de voyage **5 000 \$ par voyage**
- **Participation facultative** aux options selon vos besoins
- **Paiement direct** en pharmacie, au cabinet du dentiste et chez certains professionnels de la santé



**beneva**

**beneva**

Ce document n'est pas un contrat. Il ne donne qu'un aperçu de la protection. Seul le contrat peut servir à trancher les questions d'ordre juridique.  
© Beneva inc. 2025. Le nom et le logo Beneva sont des marques de commerce de Groupe Beneva inc. utilisées sous licence.

P251 Scolaire (2025-10)

## Participant actif

### Régime obligatoire d'assurance maladie de base – Participation obligatoire

Les montants maximums indiqués dans ce tableau sont par personne assurée.

#### La participation au volet complet est d'une durée minimale de 36 mois consécutifs.

| Frais admissibles   | Certains de ces soins, services ou fournitures doivent être prescrits. | Pourcentages et maximums applicables   |  |
|---|--|--|--|
|   |  | Volet complet  | Volet réduit   |
| • Assurance voyage  |  | ✓ 5 000 000 \$ remboursable<br>viager  | ✓ 5 000 000 \$ remboursable<br>viager  |
| • Assurance annulation de voyage  |  | ✓ 5 000 \$ remboursable/voyage   | ✓ 5 000 \$ remboursable/voyage   |
| • Hospitalisation en chambre à deux lits  |  | ✓ Tarifs en vigueur/province<br>d'hospitalisation  |  |
| • Centre de réadaptation – chambre à deux lits  |  | ✓  |  |
| • Glucomètre (achat et réparation)  |  | ✓ 250 \$ remboursable/60 mois  |  |
| • Appareil d'autocontrôle de la coagulation (achat et réparation)   |  | ✓ 500 \$ remboursable/60 mois  |  |
| • Appareil auditif ou prothèse auditive (achat et réparation)   |  | ✓ 500 \$ remboursable/36 mois  |  |
| • Cure de désintoxication (alcoolisme, drogue, jeu compulsif)   |  | ✓ 40 \$ remboursable/jour;<br>1 000 \$/année civile  | ✓ 40 \$ remboursable/jour;<br>1 000 \$/année civile  |
| • Stérilet  |  | ✓ 100 \$ remboursable/24 mois  |  |
| <b>Montant maximal déboursé par le participant, par année civile (incluant les personnes à charge, s'il y a lieu)</b>   |  | <b>Frais remboursés à 80 %<br/>des premiers 4 500 \$<br/>de frais admissibles/année<br/>civile et à 100 % de l'excédent</b><br>(participant et personnes à charge) | <b>Frais remboursés à 71 %<br/>des premiers 3 103 \$<br/>de frais admissibles/année<br/>civile et à 100 % de l'excédent</b><br>(participant et personnes à charge) |
| • Médicaments prescrits ne pouvant être obtenus que sur ordonnance<br>– Service de paiement automatisé direct<br>– Substitution générique obligatoire pour l'ensemble<br>des médicaments prescrits  |  | ✓  | ✓  |
| • Dentiste en cas d'accident  |  | ✓  | ✓  |
| • Transport par ambulance   |  | ✓  |  |
| • Prothèses mammaires   |  | ✓ 500 \$ admissible/24 mois  |  |
| • Prothèse capillaire   |  | ✓ 700 \$ admissible/année civile   |  |
| • Achat ou remplacement : membres artificiels, prothèses externes,<br>bandages herniaires, bandages spéciaux (brûlures graves), corsets,<br>béquilles, attelles, plâtres, yeux artificiels, bas de soutien (4 paires/<br>année)                       |  | ✓  |  |
| • Achat, location et remplacement de tout équipement requis par<br>la condition physique de la personne assurée fabriqué par un<br>orthésiste-prothésiste ou un autre professionnel spécialisé dans<br>la fabrication de tel équipement ou fourniture |  | ✓ Un remboursement/année<br>civile/fourniture ou équipement  |  |
| • Location ou achat : fauteuil roulant, lit d'hôpital (excluant le<br>matelas), appareil respiratoire   |  | ✓  |  |
| • Fournitures et services rendus : orthophonie, ergothérapie,<br>oxygénothérapie, audiologie, examens de laboratoire, médicaments<br>injectables, bâtonnets, seringues et aiguilles dans le cas de diabète  |  | ✓  |  |
| • Pompe à insuline et lecteur de glucose en continu   |  | ✓ 30 \$ remboursable/traitement<br>10 traitements/année civile   |  |
| • Substance pour les injections sclérosantes  |  | ✓ 3 paires/année civile  |  |
| • Chaussures orthopédiques : additions ou modifications faites<br>à des chaussures  |  | ✓ 525 \$ admissible/année civile   |  |
| • Examens de la vue   |  | ✓ 40 \$ remboursable/24 mois   |  |
| • Régions éloignées : transport et hébergement pour consultations ou<br>traitements non disponibles dans la région de la personne assurée   |  | ✓ 1 000 \$ remboursable/année<br>civile  |  |

✓ = Couvert

## Participant retraité

### Régime optionnel d'assurance vie (Option III) – Participation facultative

| Garanties   | Montant d'assurance   |
|---|---|
| • Assurance vie de la personne<br>retraitée                                 | 1 à 20 tranches de 5 000 \$,<br>sans excéder le montant<br>détenu à la date de la<br>retraite             |
| • Assurance vie de base du<br>conjoint de la personne retraitée             | 5 000 \$  |
| • Assurance vie de base des<br>enfants à charge de la personne<br>retraitée | 2 500 \$  |
| • Assurance vie additionnelle<br>du conjoint de la personne<br>retraitée    | 1 à 20 tranches de 5 000 \$,<br>sans excéder le montant<br>détenu à la date de retraite<br>du participant |

### Tarifification – Régime des personnes retraitées

Taux mensuels du 1<sup>er</sup> janvier au 31 décembre 2026

#### Assurance vie de la personne retraitée :

La première tranche de 5 000 \$ est offerte à 5,00 \$ (personne retraitée seulement) et l'excédent aux taux suivants :

| Taux par 1 000 \$ d'assurance pour l'excédent de 5 000 \$ |          |          |
|---|----------|----------|
| Âge   | Homme    | Femme    |
| Moins de 50 ans   | 0,177 \$ | 0,092 \$ |
| 50 à 54 ans   | 0,371 \$ | 0,185 \$ |
| 55 à 59 ans   | 0,622 \$ | 0,296 \$ |
| 60 à 64 ans   | 1,044 \$ | 0,453 \$ |
| 65 à 69 ans   | 1,649 \$ | 0,776 \$ |
| 70 à 74 ans   | 2,642 \$ | 1,203 \$ |
| 75 à 79 ans   | 3,550 \$ | 2,078 \$ |
| 80 ans ou plus  | 7,136 \$ | 4,595 \$ |

**Assurance vie du conjoint et des enfants à charge de la personne  
retraitée :** 8,36 \$ par famille

**Assurance vie additionnelle du conjoint de la personne retraitée :**  
Les taux applicables sont ceux établis pour l'assurance vie de la  
personne retraitée pour l'excédent de 5 000 \$, selon l'âge de la  
personne retraitée, mais selon le sexe du conjoint de la personne  
retraitée.

**La taxe provinciale de 9 % doit être ajoutée aux taux indiqués  
dans ce document.**

### Perspective assurance maladie et soins de santé

**Le contrat 006000 prévoit une clause de transformation  
en assurance maladie.**

Tout participant qui cesse d'être assuré aux termes du régime  
d'assurance maladie de base parce qu'il cesse d'y être admissible  
ou toute personne salariée âgée de 65 ans ou plus qui a choisi de  
ne plus y participer peut adhérer sans preuves d'assurabilité dans  
les 60 jours de la terminaison de son assurance en vertu du régime  
collectif à ce produit individuel d'assurance maladie et soins de  
santé offert par l'Assureur.

## Participant actif

### Régime optionnel d'assurance maladie complémentaire (Option I) – Participation facultative

La participation à ce régime est d'une durée minimale de 36 mois consécutifs.

Les montants maximums indiqués dans ce tableau sont par personne assurée.

| Frais admissibles   | Pourcentages et maximums applicables  |
|---|---|
| <b>Professionnels de la santé</b>   | <b>Frais remboursés à 80 %</b>  |
| • Chiropraticien  | 40 \$ remboursable/traitement ; 800 \$/année civile                                     |
| • Homéopathe, ostéopathe, acupuncteur ou diététiste                                 | 40 \$ remboursable/traitement ou consultation ; 800 \$/année civile par spécialiste     |
| • Infirmier ou infirmier auxiliaire   | 200 \$ remboursable/jour ; 4 000 \$/année civile  |
| • Kinésithérapeute, orthothérapeute, kinothérapeute, naturopathe ou massothérapeute | 40 \$ remboursable/traitement ; 800 \$/année civile pour l'ensemble de ces spécialistes |
| • Physiothérapeute ou thérapeute en réadaptation physique                           | 40 \$ remboursable/traitement ; 800 \$/année civile pour l'ensemble de ces spécialistes |
| • Podiatre ou infirmière en hygiène des pieds                                       | 40 \$ remboursable/traitement ; 800 \$/année civile pour l'ensemble de ces spécialistes |
|   | <b>Frais remboursés à 50 %</b>  |
| • Psychologue, psychiatre, psychanalyste, psychothérapeute et travailleur social    | 500 \$ remboursable/année civile pour l'ensemble de ces spécialistes                    |
| <b>Autres frais</b>   | <b>Frais remboursés à 80 %</b>  |
| • Radiographies requises par un des professionnels couverts par le régime           | 40 \$ remboursable/année civile pour l'ensemble des spécialistes couverts par ce régime |
| • Échographies et thermographies  | 400 \$ remboursable/année civile pour l'ensemble des frais                              |

### Régime optionnel d'assurance soins dentaires (Option II) – Participation facultative

La participation à ce régime est d'une durée minimale de 36 mois consécutifs.

Les montants maximums indiqués dans ce tableau sont par personne assurée.

| Frais admissibles  | Pourcentages et maximums applicables |
|--|--------------------------------------|
| • Diagnostic, prévention, restauration de base et restauration majeure                                       | <b>Frais remboursés à 80 %</b>       |
| • Prothèses fixes (couronnes)  | <b>Frais remboursés à 50 %</b>       |
| • Prothèses amovibles  | <b>Frais remboursés à 80 %</b>       |
|  | 1 500 \$ remboursable/année civile   |
| <b>Prothèses fixes et amovibles : remplacement une fois par 48 mois consécutifs</b>                          |                                      |
| Fréquence des examens complets, de rappel ou périodiques : <b>1 examen par période de 9 mois consécutifs</b> |                                      |

### Régime optionnel d'assurance vie (Option III) – Participation facultative

| Garanties   | Montant d'assurance   |
|---|---|
| • <b>Assurance vie de base du participant actif</b>                               |   |
| – Participant âgé de moins de 65 ans  | 1 fois le salaire ou le traitement annuel   |
| – Participant âgé de 65 ans ou plus   | 0,5 fois le salaire ou le traitement annuel   |
| • <b>Assurance en cas de mort ou mutilation accidentelle du participant actif</b> | (pourcentage variable selon la perte subie)   |
| – Participant âgé de moins de 65 ans  | 1 fois le salaire ou le traitement annuel   |
| – Participant âgé de 65 ans ou plus   | 0,5 fois le salaire ou le traitement annuel   |
| • <b>Assurance vie de base du conjoint du participant actif</b>                   | 5 000 \$  |
| • <b>Assurance vie de base des enfants à charge du participant actif</b>          | 2 500 \$  |
| • <b>Assurance vie additionnelle du participant actif</b>                         | 1 à 5 fois le salaire ou le traitement annuel<br>Preuves d'assurabilité exigées en tout temps |
| • <b>Assurance vie additionnelle du conjoint du participant actif</b>             | 1 à 20 tranches de 5 000 \$<br>Preuves d'assurabilité exigées en tout temps                   |

**Paiement anticipé en cas de maladie en phase terminale**

## Tarifification – Régime des participants actifs

Taux par période de 14 jours – Du 1<sup>er</sup> janvier au 31 décembre 2026

### Régime d'assurance maladie de base

|                          | Statut de protection | Taux contractuels | Contribution gouvernementale (A) | Part de l'employeur (B) | Part de l'employé(e) (Taux contractuels moins A et B) |
|--------------------------|----------------------|-------------------|----------------------------------|-------------------------|---|
| Pour 20 périodes de paie | Volet Complet        | 95,91 \$          | 8,57 \$                          | 14,78 \$                | 72,56 \$  |
|                          | Monoparental         | 124,71 \$         | 11,13 \$                         | 33,19 \$                | 80,39 \$  |
|                          | Familial             | 219,82 \$         | 19,62 \$                         | 33,19 \$                | 167,01 \$   |
| Volet Réduit             | Individuel           | 88,41 \$          | 7,77 \$                          | 14,78 \$                | 65,86 \$  |
|                          | Monoparental         | 114,93 \$         | 10,10 \$                         | 33,19 \$                | 71,64 \$  |
|                          | Familial             | 202,59 \$         | 17,80 \$                         | 33,19 \$                | 151,60 \$   |
| Pour 26 périodes de paie | Volet Complet        | 73,78 \$          | 6,59 \$                          | 11,37 \$                | 55,82 \$  |
|                          | Monoparental         | 95,93 \$          | 8,56 \$                          | 25,53 \$                | 61,84 \$  |
|                          | Familial             | 169,09 \$         | 15,09 \$                         | 25,53 \$                | 128,47 \$   |
| Volet Réduit             | Individuel           | 68,01 \$          | 5,98 \$                          | 11,37 \$                | 50,66 \$  |
|                          | Monoparental         | 88,41 \$          | 7,77 \$                          | 25,53 \$                | 55,11 \$  |
|                          | Familial             | 155,84 \$         | 13,69 \$                         | 25,53 \$                | 116,62 \$   |

## Option I – Assurance maladie complémentaire

|                          | Statut de protection | Taux contractuels | Congé de prime partiel de 8,6 % | Part de l'employé(e) |
|--------------------------|----------------------|-------------------|---------------------------------|----------------------|
| Pour 20 périodes de paie | Individuel           | 8,76 \$           | 0,75 \$                         | 8,01 \$              |
|                          | Monoparental         | 10,97 \$          | 0,95 \$                         | 10,02 \$             |
|                          | Familial             | 16,67 \$          | 1,43 \$                         | 15,24 \$             |
| Pour 26 périodes de paie | Individuel           | 6,74 \$           | 0,58 \$                         | 6,16 \$              |
|                          | Monoparental         | 8,44 \$           | 0,73 \$                         | 7,71 \$              |
|                          | Familial             | 12,82 \$          | 1,10 \$                         | 11,72 \$             |

## Option II – Régime optionnel d'assurance soins dentaires<sup>1</sup>

|            | Pour 20 périodes de paie |          |            | Pour 26 périodes de paie |          |  |
|------------|--------------------------|----------|------------|--------------------------|----------|--|
| Individuel | Monoparental             | Familial | Individuel | Monoparental             | Familial |  |
| 24,73 \$   | 42,63 \$                 | 56,80 \$ | 19,02 \$   | 32,79 \$                 | 43,69 \$ |  |

## Option III – Régime optionnel d'assurance vie des actifs

|  | Pour 20 périodes de paie                                     |  |  | Pour 26 périodes de paie                                   |  |  |
|--|--|--|--|--|--|--|
| • Assurance vie de base du participant (par 1 000 \$ d'assurance)                                      | 0,163 \$ <sup>2</sup> ou 0,342 % <sup>2,3,4</sup> du salaire | 0,163 \$ <sup>2</sup> ou 0,342 % <sup>2,3,4</sup> du salaire | 0,163 \$ <sup>2</sup> ou 0,342 % <sup>2,3,4</sup> du salaire | 0,125 \$ <sup>2</sup> ou 0,325 % <sup>2,3</sup> du salaire | 0,125 \$ <sup>2</sup> ou 0,325 % <sup>2,3</sup> du salaire | 0,125 \$ <sup>2</sup> ou 0,325 % <sup>2,3</sup> du salaire |
| • Assurance en cas de mort ou mutilation accidentelles du participant (par 1 000 \$ d'assurance)       | 0,016 \$ ou 0,034 % <sup>3,4</sup> du salaire                | 0,016 \$ ou 0,034 % <sup>3,4</sup> du salaire                | 0,016 \$ ou 0,034 % <sup>3,4</sup> du salaire                | 0,012 \$ ou 0,031 % <sup>3</sup> du salaire                | 0,012 \$ ou 0,031 % <sup>3</sup> du salaire                | 0,012 \$ ou 0,031 % <sup>3</sup> du salaire                |
| • Assurance vie du conjoint et des enfants à charge (par famille)                                      | 0,956 \$   | 0,956 \$   | 0,956 \$   | 0,735 \$   | 0,735 \$   | 0,735 \$   |
| • Assurance vie additionnelle du participant et assurance vie additionnelle du conjoint du participant | Voir grilles de tarification ci-dessous                      |  |  | Voir grilles de tarification ci-dessous                    |  |  |

## Assurance vie additionnelle du conjoint et assurance vie additionnelle du conjoint du participant

| Âge             | Taux par 1 000 \$ d'assurance, par 14 jours <sup>5</sup> |            |          |             |          |            |                          |             |          |            |          |             |
|-----------------|--|------------|----------|-------------|----------|------------|--------------------------|-------------|----------|------------|----------|-------------|
|                 | Pour 20 périodes de paie                                 |            |          |             |          |            | Pour 26 périodes de paie |             |          |            |          |             |
|                 | Homme  | Non fumeur | Femme    | Non fumeuse | Homme    | Non fumeur | Femme                    | Non fumeuse | Homme    | Non fumeur | Femme    | Non fumeuse |
| Moins de 30 ans | 0,033 \$   | 0,033 \$   | 0,033 \$ | 0,033 \$    | 0,025 \$ | 0,025 \$   | 0,025 \$                 | 0,025 \$    | 0,025 \$ | 0,025 \$   | 0,025 \$ | 0,025 \$    |
| 30 à 34 ans     | 0,033 \$   | 0,033 \$   | 0,033 \$ | 0,033 \$    | 0,025 \$ | 0,025 \$   | 0,025 \$                 | 0,025 \$    | 0,025 \$ | 0,025 \$   | 0,025 \$ | 0,025 \$    |
| 35 à 39 ans     | 0,066 \$   | 0,033 \$   | 0,033 \$ | 0,033 \$    | 0,051 \$ | 0,025 \$   | 0,025 \$                 | 0,025 \$    | 0,025 \$ | 0,025 \$   | 0,025 \$ | 0,025 \$    |
| 40 à 44 ans     | 0,111 \$   | 0,066 \$   | 0,077 \$ | 0,033 \$    | 0,085 \$ | 0,051 \$   | 0,025 \$                 | 0,059 \$    | 0,025 \$ | 0,025 \$   | 0,025 \$ | 0,025 \$    |
| 45 à 49 ans     | 0,187 \$   | 0,111 \$   | 0,111 \$ | 0,077 \$    | 0,144 \$ | 0,085 \$   | 0,085 \$                 | 0,085 \$    | 0,085 \$ | 0,085 \$   | 0,085 \$ | 0,059 \$    |
| 50 à 54 ans     | 0,287 \$   | 0,187 \$   | 0,187 \$ | 0,111 \$    | 0,221 \$ | 0,144 \$   | 0,144 \$                 | 0,144 \$    | 0,144 \$ | 0,144 \$   | 0,144 \$ | 0,085 \$    |
| 55 à 59 ans     | 0,486 \$   | 0,287 \$   | 0,287 \$ | 0,187 \$    | 0,374 \$ | 0,221 \$   | 0,221 \$                 | 0,221 \$    | 0,221 \$ | 0,221 \$   | 0,221 \$ | 0,144 \$    |
| 60 à 64 ans     | 0,763 \$   | 0,476 \$   | 0,442 \$ | 0,267 \$    | 0,587 \$ | 0,366 \$   | 0,340 \$                 | 0,340 \$    | 0,340 \$ | 0,340 \$   | 0,340 \$ | 0,205 \$    |
| 65 ans ou plus  | 0,940 \$   | 0,575 \$   | 0,697 \$ | 0,432 \$    | 0,723 \$ | 0,442 \$   | 0,536 \$                 | 0,536 \$    | 0,536 \$ | 0,536 \$   | 0,536 \$ | 0,332 \$    |

## Assurance vie additionnelle du participant

| Taux en pourcentage du salaire, par 14 jours, par tranche de 1 fois le salaire | Pour 20 périodes de paie <sup>4</sup> |            |         |         |             |         | Pour 26 périodes de paie |            |         |         |             |         |
|--|---------------------------------------|------------|---------|---------|-------------|---------|--------------------------|------------|---------|---------|-------------|---------|
|  | Homme                                 |            |         | Femme   |             |         | Homme                    |            |         | Femme   |             |         |
|  | Fumeur                                | Non fumeur | Fumeuse | Fumeuse | Non fumeuse | Fumeuse | Fumeur                   | Non fumeur | Fumeuse | Fumeuse | Non fumeuse | Fumeuse |
| 0,069 %  | 0,069 %                               | 0,069 %    | 0,069 % | 0,069 % | 0,069 %     | 0,065 % | 0,065 %                  | 0,065 %    | 0,065 % | 0,065 % | 0,065 %     | 0,065 % |
| 0,069 %  | 0,069 %                               | 0,069 %    | 0,069 % | 0,069 % | 0,069 %     | 0,065 % | 0,065 %                  | 0,065 %    | 0,065 % | 0,065 % | 0,065 %     | 0,065 % |
| 0,139 %  | 0,069 %                               | 0,069 %    | 0,069 % | 0,069 % | 0,069 %     | 0,133 % | 0,065 %                  | 0,065 %    | 0,065 % | 0,065 % | 0,065 %     | 0,065 % |
| 0,233 %  | 0,139 %                               | 0,162 %    | 0,069 % | 0,069 % | 0,069 %     | 0,221 % | 0,133 %                  | 0,133 %    | 0,153 % | 0,153 % | 0,153 %     | 0,065 % |
| 0,393 %  | 0,233 %                               | 0,233 %    | 0,162 % | 0,162 % | 0,162 %     | 0,374 % | 0,221 %                  | 0,221 %    | 0,221 % | 0,221 % | 0,221 %     | 0,153 % |
| 0,603 %  | 0,393 %                               | 0,393 %    | 0,233 % | 0,233 % | 0,233 %     | 0,575 % | 0,374 %                  | 0,374 %    | 0,374 % | 0,374 % | 0,374 %     | 0,221 % |
| 1,021 %  | 0,603 %                               | 0,603 %    | 0,393 % | 0,393 % | 0,393 %     | 0,972 % | 0,575 %                  | 0,575 %    | 0,575 % | 0,575 % | 0,575 %     | 0,374 % |
| 1,602 %  | 1,000 %                               | 0,928 %    | 0,561 % | 0,561 % | 0,561 %     | 1,526 % | 0,952 %                  | 0,952 %    | 0,884 % | 0,884 % | 0,884 %     | 0,533 % |
| 1,974 %  | 1,208 %                               | 1,464 %    | 0,907 % | 0,907 % | 0,907 %     | 1,880 % | 1,149 %                  | 1,149 %    | 1,394 % | 1,394 % | 1,394 %     | 0,863 % |

1. Un congé total de primes sera accordé au mois d'avril de l'année 2026 pour 1 période de paie de 14 jours (2 périodes de paie pour les personnes salariées payées à la semaine). | 2. Un congé de prime partiel est accordé en 2026 pour la garantie d'assurance vie de base du participant. La tarification présentée tient compte de ce congé partiel. | 3. Pour les participants de 65 ans ou plus, le taux en pourcentage doit être divisé par 2. | 4. Considérant que le salaire annuel est réparti sur 21 périodes de paie et la prime sur 20 périodes de paie. | 5. La tarification pour l'assurance vie additionnelle du conjoint est établie selon l'âge du participant mais selon le sexe et les habitudes tabagiques du conjoint.

**La taxe de vente de 9 % doit être ajoutée aux taux indiqués dans ce document.**